



INSTITUTO DE ESTUDIOS ECONOMICOS

La **molienda de soja** acumulada al mes de noviembre presentó un descenso con respecto a la molienda acumulada al mismo mes del año anterior de -7,3%. Para el caso de la **molienda de girasol**, para el mismo período, se observa un descenso de -19,0%.

La **producción de aceites y subproductos** presentó caídas durante los primeros 11 meses del año, para el aceite de soja (-7,3%), pellets de soja (-8,3%), pellet de girasol (-17,1%), la de aceite de girasol (-17,9%).

Las **ventas externas de granos y subproductos**, en noviembre presentaron las siguientes variaciones con respecto al mes anterior: -22,2% para los montos, -12,4% para los precios, -11% para los volúmenes y -6,3% para los embarques. Con respecto al año anterior, en el mismo período se registraron variaciones para los montos -40,4%, precios 0,2%, volúmenes -40,5% y embarques 3,1%.

La **liquidación de divisas** presentó en noviembre una variación de -3,3% con respecto al mes anterior. Respecto al mismo mes del año pasado la variación fue de -4,2%. Con respecto a las liquidaciones acumuladas al mes de noviembre, para el año 2009 las mismas fueron de 15.402,6 MM USD, y para el 2008 fueron de 20.561,3 MM USD.

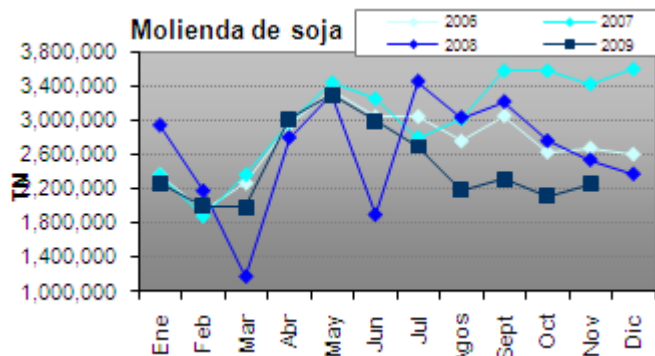
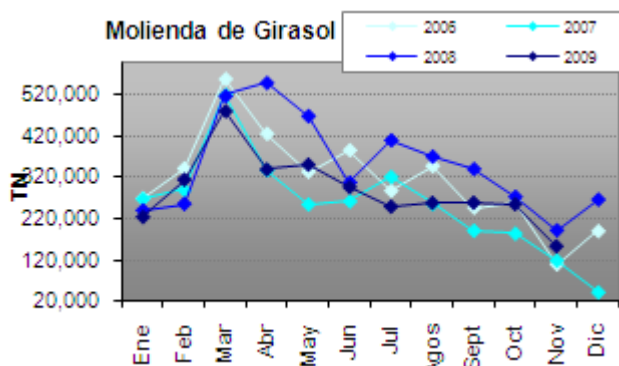
Los **diferenciales de precios entre similares posiciones de distintas plazas** de los Mercados de Futuros son los siguientes para el mes de noviembre: para el trigo (28,7%), para la soja (33,8%) y para el maíz (25,7%).

El **Índice de Precios de Materias Primas** de noviembre se ubicó en un valor de 155,2. En términos interanuales la variación es de 17,1%, e intermensualmente se observa un incremento del 3,6%.

La actualización del **Indicador General ICom** se encuentra provisoriamente interrumpida, hasta que se normalice la publicación de los indicadores que forman parte del mismo.

### Molienda de principales oleaginosas (en toneladas)\*

	Acumulado a Noviembre 2009	Acumulado a Noviembre 2008	Variación
Soja	27.156.228	29.299.969	-7,3%
Girasol	3.179.805	3.928.332	-19,0%

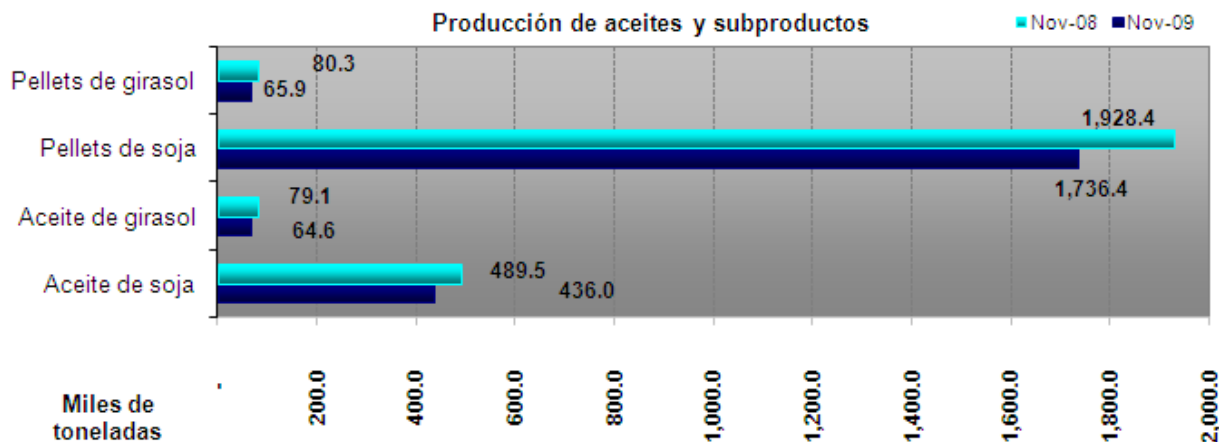


\*NOTA: Hasta Septiembre de 2008 la fuente de los datos corresponden a SAGPYA. Desde Octubre son datos fuente CIARACEC.

### Producción de aceites y subproductos (en toneladas)

	Acumulado a Noviembre 2009	Acumulado a Noviembre 2008	Variación
Aceite de soja	5.201.588	5.611.519	-7,3%
Pellets de soja	20.857.627	22.755.715	-8,3%
Aceite de girasol	1.330.576	1.620.141	-17,9%
Pellets de girasol	1.363.689	1.645.251	-17,1%

\*NOTA: Hasta Septiembre de 2008 la fuente de los datos corresponden a SAGPYA. Desde Octubre son datos fuente CIARACEC.





INSTITUTO DE ESTUDIOS ECONÓMICOS

Año V – N° 55  
Diciembre 2009

### Comercio exterior de granos y subproductos

	Noviembre 2009	Octubre 2009	Variación	Noviembre 2008	Variación
Monto (millones de u\$s)	<b>612,6</b>	787,7	-22,2%	<b>1.028,5</b>	-40,4%
Precios promedio (u\$s por ton.)	<b>344</b>	393	-12,4%	<b>343</b>	0,2%
Volumen (miles de ton.)	<b>1.782,1</b>	2.003,1	-11,0%	<b>2.999,3</b>	-40,5%
Embarques (unidades)	<b>2.663</b>	2.844	-6,3%	<b>2.582</b>	3,1%

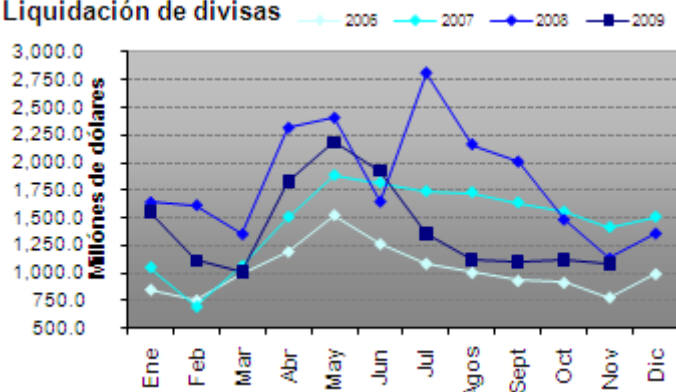
Fuente: Elaboración propia en base a datos del SENASA.

### Liquidación de divisas de los industriales de oleaginosos y exportadores de cereales (en millones de dólares)

	Noviembre 2009	Octubre 2009	Variación	Noviembre 2008	Variación
Liquidación	<b>1.084,7</b>	<b>1.122,3</b>	-3,3%	1.133,0	-4,2%

Fuente: Elaboración propia en base a datos de CIARACEC.

### Liquidación de divisas



Acumulado 2007: 17.577,9 MM USD  
Acumulado 2008: 20.561,3 MM USD  
**Acumulado 2009: 15.402,6 MM USD**

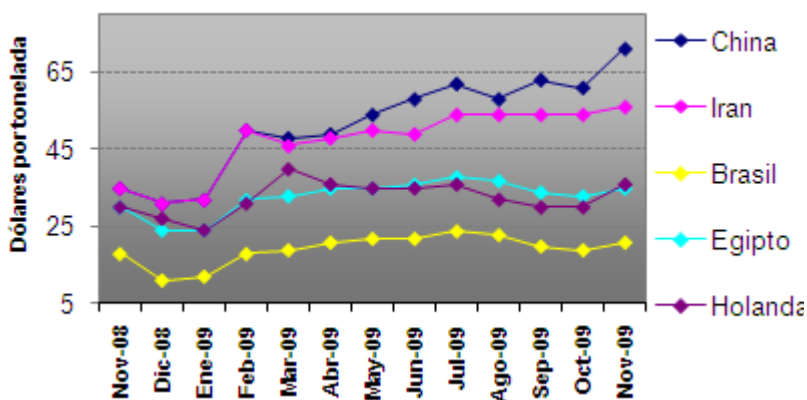
Fuente: Elaboración propia en base a datos de CIARA.

### Flete marítimo orientativo para granos

Destino	Noviembre 2009	Octubre 2009	Variación	Noviembre 2008	Variación
China <sup>(2)</sup>	<b>71,0</b>	61,0	16,4%	35,0	102,9%
Irán <sup>(2)</sup>	<b>56,0</b>	54,0	3,7%	35,0	60,0%
Brasil <sup>(2)</sup>	<b>21,0</b>	19,0	10,5%	18,0	16,7%
Egipto <sup>(2)</sup>	<b>35,0</b>	33,0	6,1%	30,0	16,7%
Holanda <sup>(3)</sup>	<b>36,0</b>	30,0	20,0%	30,0	20,0%

<sup>(2)</sup> Barcos con porte de 40.000 toneladas. <sup>(3)</sup> Barcos con porte de 25000 toneladas.

Fuente: Área Regímenes Especiales – Dirección de Mercados Agroalimentarios, SAGPyA.

**Fletes orientativos para granos**


Fuente:  
 Elaboración propia en base a datos del Área de Regímenes Especiales - Dirección de Mercados Agroalimentarios, SAGPyA.

**Flete por camión, a granel (en pesos por tonelada)**

Kilómetros	Noviembre 2009	Octubre 2009	Variación	Noviembre 2008	Variación
20	<b>13,1</b>	13,1	-	16,0	-18,1%
100	<b>30,3</b>	30,5	-0,7%	36,1	-16,1%
500	<b>92,0</b>	93,0	-1,1%	110,7	-16,9%
1000	<b>179,0</b>	182,0	-1,6%	219,8	-18,6%

Se consideran camiones con capacidad de carga de 30 toneladas.

Fuente: Área Regímenes Especiales – Dirección de Mercados Agroalimentarios, SAGPyA.

**Camiones arribados en puerto**

Puerto	Noviembre 2009	Noviembre 2008
Rosario y zona	<b>36.905</b>	36.840
Dársena y Buenos Aires	<b>4.386</b>	5.168
Necochea	<b>4.336</b>	4.570
Bahía Blanca	<b>3.368</b>	3.475

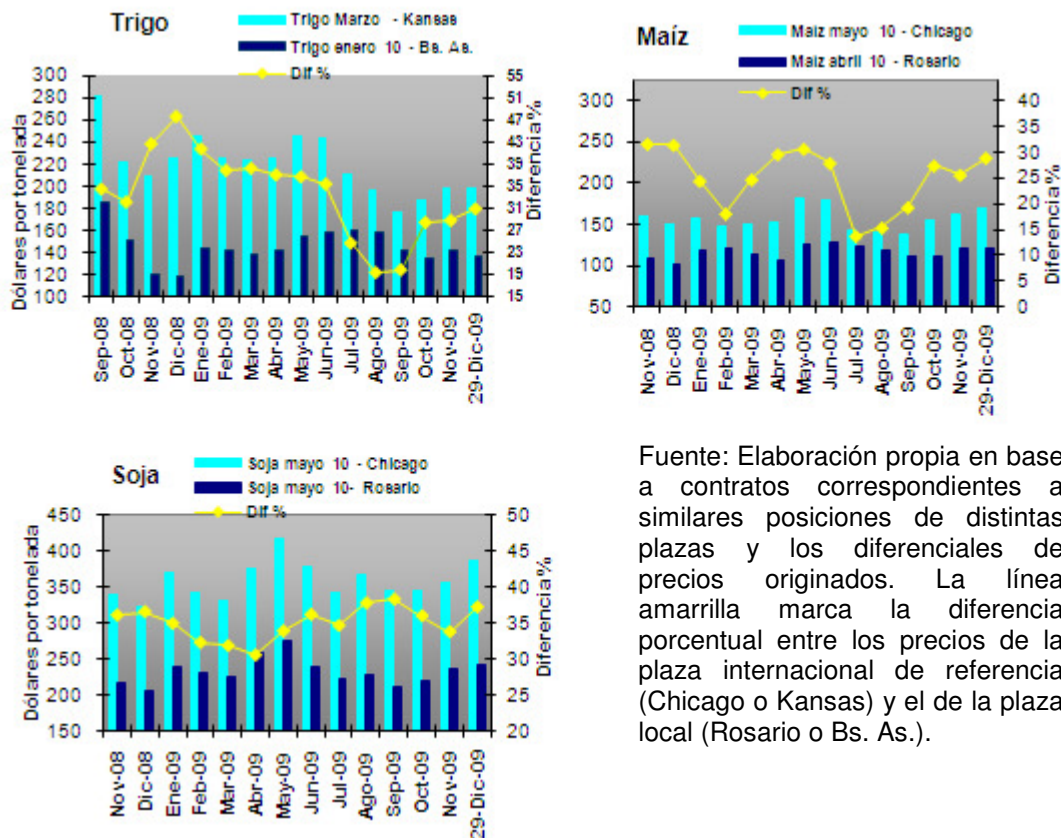
Fuente: Elaboración propia en base a datos de la Cámara Gremial de Recibidores de Cereales, Oleaginosas y Afines de la Bolsa de Cereales.

**Brasil: Precios de indiferencia del trigo importado (en dólares por tonelada)**

	Precio de Indiferencia	Diferencia respecto FOB Argentina
EE.UU Hard Red #2	250,0	20,0
Canadá Feed Wheat #2	181,9	-48,0

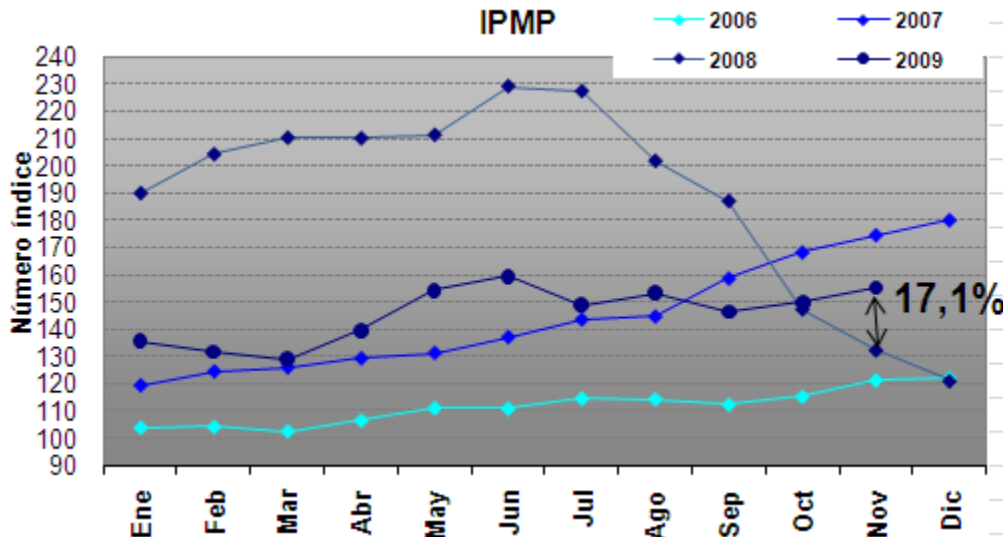
Fuente: Elaboración propia. El precio de indiferencia se obtiene adicionando el 10,5% (arancel de importación extra zona) al precio FOB de los países seleccionados. La diferencia es respecto al precio FOB Minagri del 28 de diciembre de 2009 (230 dólares por tonelada).

### Diferencial de precios en mercados de futuros



Fuente: Elaboración propia en base a contratos correspondientes a similares posiciones de distintas plazas y los diferenciales de precios originados. La línea amarilla marca la diferencia porcentual entre los precios de la plaza internacional de referencia (Chicago o Kansas) y el de la plaza local (Rosario o Bs. As.).

### Índice de precios de las materias primas (en dólares estadounidenses)



Fuente: Elaboración propia en base a datos del Banco Central de la República Argentina. Base diciembre 1995 = 100.